



DOCUMENTO DE CONSENSO

# Documento de consenso para la determinación e informe del perfil lipídico en laboratorios clínicos españoles: ¿Qué parámetros debe incluir un perfil lipídico básico?

## Consensus document for lipid profile determination and reporting in Spanish clinical laboratories. What parameters should be included in a basic lipid profile? ☆

[Teresa Arrobas Velilla](#)<sup>a, d</sup>, [Carlos Guijarro](#)<sup>b, d</sup>, [Raquel Campuzano Ruiz](#)<sup>c, d</sup>, [Manuel Rodríguez Piñero](#)<sup>d</sup>, [José Francisco Valderrama Marcos](#)<sup>e</sup>, [Antonio Pérez Pérez](#)<sup>f</sup>, [Manuel Antonio Botana López](#)<sup>g</sup>, [Ana Morais López](#)<sup>h</sup>, [José Antonio García Donaire](#)<sup>i</sup>, [Juan Carlos Obaya](#)<sup>j</sup>, [Luis Castilla Guerra](#)<sup>k</sup>, [Vicente Pallares Carratalá](#)<sup>l</sup>, [Isabel Egocheaga Cabello](#)<sup>m</sup>, [Mercedes Salgueira Lazo](#)<sup>n</sup>, [María Mar Castellanos Rodrigo](#)<sup>o</sup>, [José María Mostaza Prieto](#)<sup>p</sup>, [Juan José Gómez Doblas](#)<sup>q</sup>, [Antonio Buño Soto](#)<sup>r</sup>, en representación del Grupo Multidisciplinar de Trabajo de Lípidos y Riesgo Vascular<sup>d, d</sup>

[Show more](#) ✓[Share](#) [Cite](#)<https://doi.org/10.1016/j.endinu.2023.02.002>[Get rights and content](#)Referred to by [Consensus document for lipid profile testing and reporting in Spanish clinical laboratories](#)

Endocrinología, Diabetes y Nutrición (English ed.), Volume 70, Issue 7, August–September 2023, Pages 501-510

Teresa Arrobas Velilla, Carlos Guijarro, Raquel Campuzano Ruiz, Manuel Rodríguez Piñero, José Francisco Valderrama Marcos, Antonio M. Botana López, Ana Morais López, José Antonio García Donaire, Juan Carlos Obaya, Luis Castilla Guerra, Vicente Pallares Carratalá, Isabel Egocheaga Cabello, Mercedes Salgueira Lazo, María Mar Castellanos Rodrigo, José María Mostaza Prieto, Juan José Gómez Doblas, Antonio Buño Soto

## Resumen

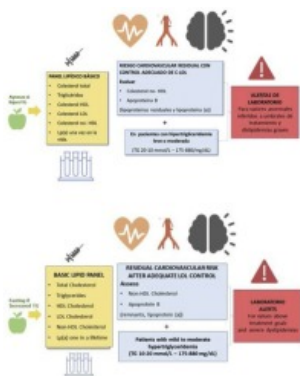
Las enfermedades cardiovasculares (ECV) siguen siendo la principal causa de muerte en nuestro país. El control adecuado de las alteraciones del metabolismo lipídico es un reto clave en prevención cardiovascular que está lejos de alcanzarse en la práctica clínica real. Existe una gran heterogeneidad en los informes del metabolismo lipídico de los laboratorios clínicos españoles, lo que puede contribuir al mal control del mismo. Por ello, un grupo de trabajo de las principales sociedades científicas implicadas en la atención de los pacientes de riesgo vascular hemos elaborado este documento con una propuesta básica de consenso sobre la determinación del perfil lipídico básico en prevención cardiovascular, recomendaciones para su realización y unificación de criterios para incorporar los objetivos de control

lipídico adecuados al riesgo vascular de los pacientes en los informes de laboratorio.

## Abstract

Cardiovascular diseases (CVD) continue to be the main cause of death in our country. Adequate control of lipid metabolism disorders is a key challenge in cardiovascular prevention that is far from being achieved in real clinical practice. There is a great heterogeneity in the reports of lipid metabolism from Spanish clinical laboratories, which may contribute to its poor control. For this reason, a working group of the main scientific societies involved in the care of patients at vascular risk, has prepared this document with a consensus proposal on the determination of the basic lipid profile in cardiovascular prevention, recommendations for its realization and unification of criteria to incorporate the lipid control goals appropriate to the vascular risk of the patients in the laboratory reports.

## Graphical abstract



[Download](#) : [Download high-res image \(126KB\)](#)

[Download](#) : [Download full-size image](#)

## Section snippets

### Introducción

Las enfermedades cardiovasculares (ECV), que incluyen la cardiopatía coronaria y el accidente cerebrovascular, siguen siendo la principal causa de muerte y discapacidad en el mundo<sup>1</sup>. En nuestro país son la primera causa de muerte, por delante de los tumores y de la COVID-19 incluso en el año de su mayor expresión clínica<sup>2</sup>. La arteriosclerosis, como proceso patológico subyacente a la mayoría de las enfermedades cardiovasculares, es una enfermedad que se desarrolla durante décadas y cuyos...

### ¿Cómo, cuándo y a quién debemos solicitar un perfil lipídico?

La determinación del perfil lipídico es necesaria para conocer el riesgo de presentar enfermedad cardiovascular de la población aparentemente sana o en condiciones clínicas de especial riesgo, incluidos los pacientes que van a ser sometidos a cirugía cardíaca. También se requiere para la monitorización de la eficacia terapéutica y la adherencia al tratamiento hipolipemiente. Es imprescindible en prevención cardiovascular especialmente en personas de alto riesgo o con familiares de alto riesgo....

## ¿Se debe informar de la metodología analítica?

La cuantificación de parámetros lipídicos debe realizarse siempre con la misma metodología. En caso de producirse un cambio, éste debe ser notificado. El conocimiento del método analítico empleado para la determinación de parámetros lipídicos es necesario, ya que pueden existir diferentes interferencias o interpretaciones erróneas.

---

### **Recomendación 3**

---

**Informar de la metodología de las técnicas analíticas o modificación de unidades es esencial para una correcta interpretación de los resultados de**

---

...

## Marcadores de «normalidad» y alertas

El laboratorio clínico es clave para la estimación del riesgo cardiovascular de los pacientes con dislipidemia. Es de vital importancia establecer valores de referencia diferenciados para la población pediátrica.

Es deseable que las determinaciones lipídicas se referencien a los valores deseables en términos de riesgo y prevención cardiovascular<sup>14, 16</sup>. En la tabla 2 se muestran los valores deseables de los principales parámetros lipídicos de las Sociedades Europeas de Cardiología,...

## Innovación en el diagnóstico de dislipidemias: Parámetros necesarios para resolución de una e-consulta

Con el fin de poder realizar una adecuada resolución de la consulta de manera ágil y eficaz, los parámetros mínimos recomendados a incluir en e-consultas para el diagnóstico de dislipidemias se recogen en la tabla 4...

## Financiación

No existe financiación para la realización del presente trabajo....

## Conflicto de intereses

No existen conflicto de intereses en la elaboración del presente trabajo....

## Colaboradores

### **Comisión de Lípidos de SEQCML**

Nuria Amigó Grau. Biosfer Teslab, IISPV, CIBERDEM, Universidad Rovira i Virgili, Tarragona, España.

Pilar Calmarza Calmarza. Departamento de Bioquímica, Hospital Universitario Miguel Servet, Zaragoza, España.

Silvia Camòs Anguila. Servicio de Bioquímica Clínica, Hospital Universitari de Girona Dr. Josep Trueta, Girona, España.

Beatriz Candás Estebanez. Laboratorio Clínico, Hospital de Barcelona, Barcelona, España.

Maria José Castro Castro. Laboratorio Clínico, Hospital...

## Bibliografía (57)

M.Á. Royo Bordonada *et al.*

[Dislipidemias: un reto pendiente en prevención cardiovascular. Documento de consenso CEIPC/SEA](#)  
Med Clin (Barc). (2011)

G. De Backer *et al.*

[Management of dyslipidaemia in patients with coronary heart disease: Results from the ESC-EORP EUROASPIRE V survey in 27 countries](#)  
Atherosclerosis. (2019)

J.R. González-Juanatey *et al.*

[Prevalence and Characteristics of Lipid Abnormalities in Patients Treated With Statins in Primary and Secondary Prevention in Spain, DYSIS-Spain Study](#)  
Rev Esp Cardiol (Engl Ed). (2011)

J.G. Robinson *et al.*

[Determining When to Add Nonstatin Therapy: A Quantitative Approach](#)  
J Am Coll Cardiol. (2016)

E.J. Palacio-Portilla *et al.*

[Dislipidemias y prevención del ictus: recomendaciones del Grupo de Estudio de Enfermedades Cerebrovasculares de la Sociedad Española de Neurología](#)  
Neurología. (2022)

J.M. Mostaza *et al.*

[Estándares SEA 2022 para el control global del riesgo cardiovascular](#)  
Clin Investig Arterioscler. (2022)

P. Armario *et al.*

[Statement of the Spanish Interdisciplinary Vascular Prevention Committee on the updated European Cardiovascular Prevention Guidelines](#)  
Clin Investig Arterioscler. (2021)

J. Pedro-Botet *et al.*

[Homogeneización de los valores del perfil lipídico](#)  
Clin Investig Arterioscler. (2018)

J. Pedro-Botet *et al.*

[El informe analítico ideal del perfil lipídico. Necesidad de un consenso](#)  
Rev Esp Cardiol. (2018)

B.G. Nordestgaard *et al.*

[Quantifying atherogenic lipoproteins for lipid-lowering strategies: Consensus-based recommendations from EAS and EFLM](#)

Atherosclerosis. (2020)



View more references

---

## Cited by (0)

---

- ☆ Este artículo se publica conjuntamente, en el marco del correspondiente acuerdo de publicación y derechos de autor, en las siguientes revistas: Clínica e Investigación en Arteriosclerosis, Advances in Laboratory Medicine, REC: CardioClinics, Angiología, Cirugía Cardiovascular, Endocrinología, Diabetes y Nutrición, Hipertensión y Riesgo Vascular, Revista Clínica de Medicina de Familia, Revista Clínica Española, Medicina General y de Familia, Nefrología y Neurology Perspectives.
- ◇ Los tres autores están identificados como co-primeros autores por contribución equivalente al manuscrito.
- ◇◇ Los miembros del Grupo Multidisciplinar de Trabajo de Lípidos y Riesgo Vascular se presentan en el apartado Colaboradores.

View full text

0214-9168/© 2023 Los Autores. Publicado por Elsevier España, S.L.U., Arán Ediciones, Sociedad Española de Arteriosclerosis (SEA), , Sociedad Española de Medicina de Laboratorio (SEQCML), Sociedad Española de Cardiología (SEC), Sociedad Española de Angiología y Cirugía Vascular (SEACV), Sociedad Española de Cirugía Cardiovascular y Endovascular (SECCE), Sociedad Española de Diabetes (SED), Sociedad Española de Endocrinología y Nutrición (SEEN), Sociedad Española de Hipertensión y Riesgo Vascular (SEHLELHA), Sociedad Española de Medicina de Familia y Comunitaria (SEMFyC), Sociedad Española de Medicina Interna (SEMI), Sociedad Española de Médicos Generales y de Familia (SEMG), Sociedad Española de Nefrología (SEN) y Sociedad Española de Neurología (SEN). Este es un artículo Open Access bajo la licencia CC BY (<http://creativecommons.org/licenses/by/4.0/>).



All content on this site: Copyright © 2024 Elsevier B.V., its licensors, and contributors. All rights are reserved, including those for text and data mining, AI training, and similar technologies. For all open access content, the Creative Commons licensing terms apply.

